



АДМИНИСТРАЦИЯ ГОРОДА ПЕРМИ  
ДЕПАРТАМЕНТ ЗЕМЕЛЬНЫХ ОТНОШЕНИЙ

РЕШЕНИЕ

о размещении объектов № 21-01-45-295 от 24 СЕН 2021

г. Пермь, ул. Сибирская, 15

Департамент земельных отношений администрации города Перми в соответствии с пунктом 3 статьи 39.36 Земельного кодекса Российской Федерации, Положением о порядке и условиях размещения объектов на землях или земельных участках, находящихся в государственной или муниципальной собственности, на территории Пермского края без предоставления земельных участков и установления сервитутов, публичного сервитута, утвержденным постановлением Правительства Пермского края от 22 июля 2015 г. № 478-п, заявлением от 15 сентября 2021 г. № 21-01-06-13979

**разрешает:** ООО «Пермкрайинформцентр» (ИНН 5902144338, ОГРН 1035900095912, место нахождения: 614046, Пермский край, г. Пермь, ул. Василия Каменского, д. 4Б, эт. 1, оф. 1)

**размещение объекта:** линии электропередачи классом напряжения до 35 кВ, а также связанные с ними трансформаторные подстанции, распределительные пункты и иное предназначенное для осуществления передачи электрической энергии оборудование, для размещения которых не требуется разрешения на строительство (воздушно-кабельная линия)

**способ размещения объекта:** надземный

**на землях:** государственная собственность на которые не разграничена

**на срок:** бессрочно

**местоположение:** Пермский край, г. Пермь, Мотовилихинский район, ул. Пролетарская, 32.

Территория, согласно схеме, расположена в зонах с особыми условиями использования территорий: охранные зоны объектов электросетевого хозяйства, охранный зона газораспределительных сетей, приаэродромная территория аэродрома аэропорта Большое Савино; на территории объекта культурного наследия - достопримечательное место «Поселок Мотовилихинского завода» (ДМ-06-2), на территории объекта археологического наследия - достопримечательного места «Мотовилихинский медеплавильный завод, поселение» (35А), в зоне регулирования застройки объекта культурного наследия - достопримечательное место «Поселок Мотовилихинского завода» (ЗРЗ-06ДМ-1).

ООО «Пермкрайинформцентр»:

1. Соблюдать режим использования земель в соответствии с Федеральным законом от 25 июня 2002 г. № 73-ФЗ «Об объектах культурного наследия (памятниках истории и культуры) народов Российской Федерации».

2. Соблюдать Правила охранных зон газораспределительных сетей, установленные постановлением Правительства Российской Федерации от 20 ноября 2000 г. № 878 «Об утверждении правил охраны газораспределительных сетей».

3. Соблюдать Правила охраны электрических сетей, установленные постановлением Правительства Российской Федерации от 24 февраля 2009 г. № 160 «О порядке установления охранных зон объектов электросетевого хозяйства и особых условий использования земельных участков, расположенных в границах таких зон».

4. Соблюдать Правила использования воздушного пространства, установленные постановлением Правительства Российской Федерации от 11 марта 2010 г. № 138 «Об утверждении Федеральных правил использования воздушного пространства Российской Федерации».

5. Соблюдать требования к осуществлению деятельности в границах территории объекта культурного наследия регионального значения - достопримечательного места «Поселок Мотовилихинского завода» и к градостроительному регламенту в границах его территории, установленные приказом Министерства культуры, молодежной политики и массовых коммуникаций Пермского края от 01 декабря 2015 г. № СЭД-27-01-10-1025 «О включении выявленного объекта культурного наследия «Поселок Мотовилихинского завода» в Единый государственный реестр объектов культурного наследия (памятников истории и культуры) народов Российской Федерации» и приказом Министерства культуры Пермского края от 27 июня 2016 г. № СЭД-27-01-10-292 «О внесении изменений в отдельные приказы Министерства культуры, молодежной политики и массовых коммуникаций Пермского края».

6. Соблюдать режимы использования земель и градостроительные регламенты, установленные постановлением Правительства Пермского края от 12 мая 2016 г. № 284-п «Об утверждении границ зон охраны объекта культурного наследия-достопримечательного места «Поселок Мотовилихинского завода», расположенного по адресу: г. Пермь, Мотовилихинский район, микрорайон Висим, и границ зон охраны объектов культурного наследия, расположенных на прилегающих территориях, а также режимов использования земель и требований к градостроительным регламентам в границах данных зон».

7. В соответствии с пунктом 7(2) Положения о порядке и условиях размещения объектов на землях или земельных участках, находящихся

в государственной или муниципальной собственности, на территории Пермского края без предоставления земельных участков и установления сервитутов, публичного сервитута, утвержденного постановлением Правительства Пермского края от 22 июля 2015 г. № 478-п, представить в департамент земельных отношений в течении 1 месяца с момента размещения объектов материалы контрольной геодезической съемки размещенных объектов на бумажном и электронном носителях на безвозмездной основе.

**Приложение:** схема предполагаемых к использованию земель или части земельного участка (на 1 л. в 1 экз.)

Начальник отдела предоставления  
земельных участков по работе  
с юридическими лицами



С.С. Бажина



## Схема предполагаемых к использованию земель или части земельного участка

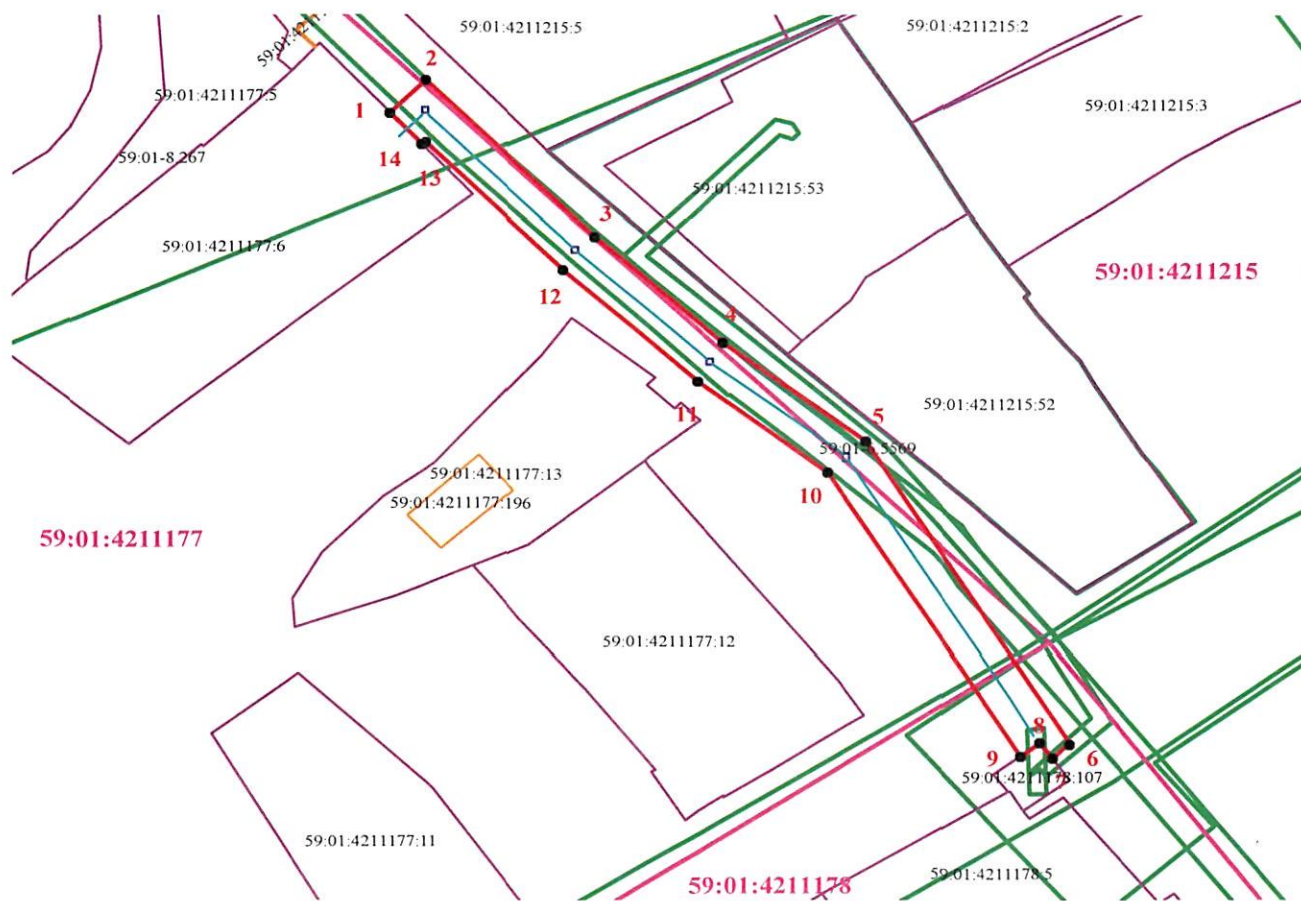
Объект: Воздушно-кабельная линия

Местоположение: Пермский край, Пермский городской округ, г. Пермь, ул. Пролетарская, 32

Площадь земель или части земельного участка, кв.м.: 741

Категория земель: Земли населённых пунктов

Вид разрешенного использования: Линии электропередачи классом напряжения до 35 кВ, а также связанные с ними трансформаторные подстанции, распределительные пункты и иное предназначенное для осуществления передачи электрической энергии оборудование, для размещения которых не требуется разрешения на строительство.



Масштаб 1:500

### Описание границ смежных землепользователей:

от точки 1 до точки 7 Муниципальное образование г. Пермь  
от точки 7 до точки 9 земельный участок 59:01:4211178:107  
от точки 9 до точки 14 Муниципальное образование г. Пермь  
от точки 14 до точки 1 земельный участок 59:01:4211177:6

Каталог координат, м		
Система координат МСК59		
№№ точек	X	Y
1	520693,97	2236290,70
2	520698,27	2236295,33
3	520676,93	2236316,47
4	520662,46	2236332,27
5	520648,74	2236350,03
6	520607,51	2236375,72
7	520605,37	2236373,35
8	520607,44	2236371,86
9	520605,67	2236369,41
10	520644,69	2236345,48
11	520656,92	2236329,22
12	520672,51	2236312,41
13	520689,92	2236295,17
14	520689,58	2236294,80
1	520693,97	2236290,70

### Условные обозначения:

- граница кадастрового квартала
- 59:01:4211177 номер кадастрового квартала
- существующая часть границы, имеющиеся в ГКН сведения о которой достаточны для определения ее местоположения
- 59:01:4211177:6 номер земельного участка, стоящего на кадастровом учете
- вновь образованная граница земельного участка
- n1 характерная точка границы земельного участка
- зона с особыми условиями использования
- ЛЭП
- опора ЛЭП

Директор ООО «Пермскэлектросеть»  
Заявитель *И.И. Масляков*